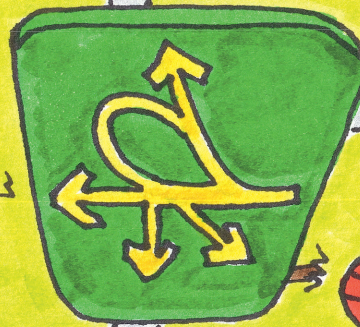
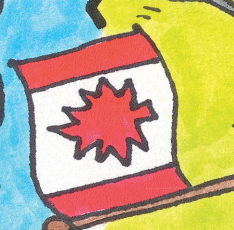
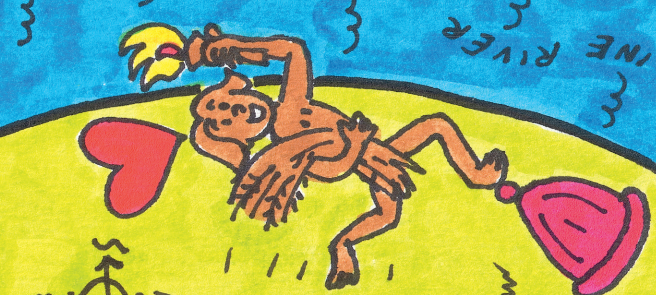


OSBORNE VILLAGE



WINNIPEG ARCHITECTURE FOUNDATION
 winnipegarchitecture.ca
 @wpgarch
 +@KajHasselriis



НУМО ДОСЛІДЖУВАТИ ОСБОРН ВІЛЛІДЖ!

Ласкаво просимо до Осборн Віллідж! Це найкрутіший район Вінніпегу. Озирніться навколо, і ви побачите колоритних людей, милих домашніх улюбленців та охайні крамнички. Тут також знаходиться одна з найбільш ексцентричних архітектурних споруд міста. Деяким будівлям більше ста років. Інші – зовсім нові. Кожна з них має свій власний стиль: Класичний, готичний, стиль королеви Анни, романський, модерн – і не тільки! Перекусіть у місцевому кафе та ресторані, а потім вирушайте на екскурсію архітектурними дивами Осборн-Віллідж. Прочитайте наші цікавинки, щоб дізнатися, як змінювалися будівлі. Шукайте особливі деталі та відповідайте на наші запитання!

СХІДНА ЧАСТИНА ОСБОРН-СТ.

Внутрішній двір, Осборн-стріт 100, 1910 рік.

Понад століття ця велична будівля вітала покупців у торговому кварталі селища. Спочатку тут були квартири. Зараз в будівлі лише комерційні приміщення. Станьте на розі і подивіться на потьмянілий мурал. Якого кольору волосся у продавця вина?

Церква Августина, Рівер Авеню 444, 1904 рік.

Над містечком височіє шпиль церкви Августина. Подивіться вгору, вище, ще вище. Це не хрест. Як ви думаєте, на що це схоже? А тепер помилуйтеся всіма загостреними арками на дверних отворах і вікнах – це характерна риса оформлення будівель в стилі готичного відродження.

Будівля Рослін Корт (Roslyn Court), Осборн-стріт 40, 1909 рік.

Побудувати цей історичний замок у стилі королеви Анни з 36 апартаментами вартувало лише 212 500 доларів. Але на той час це була величезна ціна. Таким дорогим будівництво виявилось через високу вартість дозвільних документів на спорудження протипожежної системи, для того, щоб будівля могла мати п'ять поверхів замість звичайних трьох. Погляньте на вежі! Якого вони кольору?

Апартаменти «Блекстоун», Рослін-роуд 100, 1927 рік.

У цій симпатичній будівлі з ліпниною вже майже століття розміщуються 18 апартаментів люкс. Коли будинок відкрився, газета «Вінніпег Триб'юн» назвала його «наймоднішим». Сьогодні ви все ще можете захоплюватися рідкісним архітектурним стилем будинку «Блекстоун», в якому поєднуються тюдорівські та іспанські елементи.

Апартаменти «Сайгон», Рослін-роуд 51, 1952 рік.

Сайгон – це сучасний, квадратний варіант класичних міських триповерхових будинків без ліфту. Він оточений набагато вищими сусідніми будинками. А в якому будинку хотіли б жити ви – в маленькому чи у високому?

Апартаменти «Локарно», Рослін-роуд 1. 1929 рік.

Прихований в кінці вулиці будинок, споруджений з облицювальної цегли з Форту Вільяма, «Локарно» був настільки елегантним, наскільки це було можливо, в часи Великої депресії. У 1954 році стайню для коней мешканців перетворили на автомобільний паркінг. Ознака часу!

Апартаменти «Рівер Мейнор», Рівер Авеню 424, 1912 рік.

Спочатку ця будівля була лікарнею «Вікторія Хоспітал» і мала три великі башти, які, на жаль, до сьогодні не збереглися. З 1972 року тут багатоквартирний будинок. Чим відрізняється цеглини з одного боку будинку від цеглин з іншого?

Театр на заправці, Осборн-стріт 161, 1914 рік.

А знаєте що? Театр на заправці насправді колись був заправкою! Спочатку це була просто бензоколонка, що належала компанії Імперіал Ойл (Imperial Oil). У 1966 році вона виросла до заправної станції Ессо (Esso). У 1983 році її перетворили на театр! Подивіться на мурал і знайдіть символ Ессо.

Будинок Леслі Айронсайд, Рослін-роуд 94, 1895 рік.

Цей будинок згодом був перетворений на дуплекс. Сьогодні це офісна будівля, але в ній збереглися оригінальний камін і вітражі, а також атмосфера справжнього котеджу. Подивіться на кругові візерунки на даху будинку. Вони підкреслюють стиль відродження королеви Анни.

Будинок Джей Сі Фолса, Рослін-роуд 36, 1907 рік.

Ця будівля в стилі королеви Анни пережила багато перетворень. Спочатку це був будинок для однієї заможної родини, а після Великої депресії – пансіонатом для багатьох. Згодом він перетворився на будинок для людей похилого віку на 30 осіб. А тепер це офісна будівля! Скільки світільників ви бачите над головним входом?

Житловий комплекс «ОЗ Кондоз» (OZ Condos), Боул-стріт 90, 2014 рік.

Цей сучасний багатоквартирний будинок спроектовано у формі латинської літери L, щоб звільнити місце для більш старшого сусіднього будинку. Подивіться на всі ці різноманітні балкони та тераси! Який би хотіли мати ви?

ЗАХІДНА ЧАСТИНА ОСБОРН-СТ.

Евергрін Плейс 1, 7 та 11. 1970-80-ті роки.

Завдяки новому зовнішньому оздобленню, будівля Евергрін 1 виглядає як найсучасніша з трьох веж, хоча насправді вона була побудована першою. Всі три вежі розташовані під таким кутом, щоб було добре видно будівлю Законодавчих зборів провінції Манітоба. Чи можете ви сказати, яка з них найвища?

Вулиця Рослін Кресент

Сюрприз! У Осборн-Віллідж є нотка тихого передмістя. Відвідайте Рослін Кресент і залиште позаду гамір і метушню району. Під час прогулянки помилуйтеся симпатичними бунгало середини століття. Який з них ви хотіли б назвати своїм домом?

Будинок з Фонтаном, Рослін-роуд 300, 1964 рік.

Цей вишуканий багатоквартирний будинок, що стоїть осторонь від проїжджої частини, має фонтан у вестибюлі, що, власне, і відповідає його назві. Він також відомий своєю закритою терасою з басейном, звідки відкривається чудовий вид на річку Ассінібуан.

Будинок Мосс і Кантор (Moss & Kantor House), Рослін-роуд 218, 1901 рік.

Один з останніх особняків в Осборн-Віллідж. У цьому будинку мешкали відомі особи, серед яких син віце-губернатора, чемпіон країни з легкої атлетики та балерина. У певний час ним навіть володіла Вінніпезька художня галерея. Хіба ці статуї на фасаді не схожі на гігантські нагороди?

Брама і стайня Нантона, навпроти будинку Мосс і Кантор

Ця велична стара брама – все, що залишилося від Кілморі, розкішного маєтку, побудованого на рубежі 20-го століття. Це був дім для багатіїв, їхніх коней і розкішних автомобілів.

Нассау 55, 1970 рік.

Тридцятиповерховий багатоквартирний будинок, що колись був найвищим у місті. Вільна преса Вінніпега навіть називала його «шикарною адресою». Коли він відкрився, у ньому були басейн, сауна і магазини. Підійдіть прямо до головного входу. Які номери на дверних ручках?

Перша Церква Христа Спасителя, Рівер Авеню 511, 1910 рік.

Люди приходили сюди молитися. Тепер вони тут живуть! Ця церква, спроектована у формі грецького хреста з чотирма рівними сторонами, була реконструйована у 2013 році. Помилуйтеся балконами, а потім зверніть увагу на меморіальну дошку на фасаді. В якому році і місяці відбулося офіційне освячення будівлі?

Римо-католицька церква Святої Розарії, Рівер Авеню 510, 1967 рік.

Оцініть її плавний сучасний стиль, 12-метрову дзвіницю і кам'яний фасад з каменю Тіндалл. А тепер пройдіться по церковній піацці. (Це італійська назва площі!) Зверніть увагу на статую лицаря на коні. З чим він б'ється?

Англіканська церква Святого Луки, Нассау-стріт 130, 1905 рік.

Ця церква в стилі готичного відродження, як і багато інших в цьому районі, є історичною пам'яткою. Погляньте на її вітражі. Який колір є найбільш яскравим? Тепер подивіться на годинник. Це римські цифри! Ви знаєте, що це за цифри?

Об'єднана церква «Кресент Форт-Руж», Уордлоу Авеню 525, 1910 рік.

Як і церква святого Луки поруч, ця побудована повністю в стилі готичного відродження. Погляньте на її вежі. Яка з них вища? А тепер подивіться на табличку праворуч від входу, щоб дізнатися початкову назву церкви.

Апартаменти «Вордлоу», Вордлоу Авеню 544, 1906 рік.

На відміну від більшості інших старих будівель в Осборн-Віллідж, ця елегантна і міцна споруда майже не змінилася. Це і досі багатоквартирний будинок на шість помешкань, спроектований у стилі школи прерій. Але одна річ все ж таки змінена: його назва! Чи можете ви сказати, якою вона була раніше?

Баптистська церква Святої Трійці, Гертруд Авеню 549, 1909 рік.

Це величне місце поклоніння поєднує в собі кілька різних стилів – романське відродження, готику і тюдорівський стиль. Однією з найунікальніших особливостей баптистської церкви Святої Трійці є її вікна-троянди. Порахуйте, скільки у них пелюсток!

Школа Гледстоун, Гертруд Авеню 500, 1962 рік.

Сподобалися барвисті мозаїчні фрески? Це родзинка стильного сучасного дизайну школи Гледстоун. Школа починала свою діяльність як двокімнатний шкільний будинок, що знаходився неподалік. Вгадайте, в якому році це було? На фасаді будівлі є підказка!

Громадський центр Рівер Осборн, Пембіна Хайвей 101, 1988 рік.

У 1960-х роках цей простір називався «Парк Метро». Там було викопане «ведмеже лігво», яке мало стати крутим місцем для тусовок. Коли його замінили на громадський центр, залишився лише бетонний знак парку в бруталістичному стилі.

«Солодкі очікування» (Baked Expectations), Осборн-стріт 161, 1954 рік.

Свого часу дизайн цієї будівлі вважався суперкрутим. Її вигнуті скляні стіни мали виглядати космічно та футуристично. Спершу це була аптека. А вже з початку 80-х років тут розмістився нічний ресторан-кондитерська.

Банк Монреалю, Стредбрук Авеню 464, 1905 рік.

Майже століття ця будівля в стилі класичного відродження, споруджена з цегли Меноміні та вапняку Тіндалл належала банку Монреалю. У 1999 році вона перетворилася на магазин посуду. Подивіться на нову вивіску. Який кухонний прилад ви бачите?

Підготовлено у 2021 році Архітектурною Фундацією Вінніпегу.

Створено за підтримки міста Вінніпег, радника Шеррі Роллінз та Оксани Уліско, компанії «Етос Ріелті» (Ethos Realty)

художник:
Кай
Хассельрііс
РОЗРОБКА:
Burdocks

